

Milá žákyně, milý žáku,

jsme rádi, že ses rozhodl(a) zúčastnit vstupního modulu našeho projektu Podpora přípravy na přijímací zkoušky (PPPZ), kterého se společně s Tebou zúčastnilo 6948 žáků z 340 škol z celé republiky.

V této brožurce najdeš podrobné vyhodnocení výsledků, kterých jsi dosáhl(a) v jednotlivých testech.

Až si je budeš číst, měj na paměti, že se jedná pouze o orientační hodnoty, které mohou být ovlivněny celou řadou faktorů – např. nezvyklou atmosférou testování či únavou.... Je možné, že se s podobným testem setkáš i u přijímacích zkoušek.

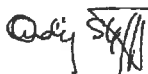
U každého testu můžeš porovnat své odpovědi s klíčem správných řešení; úloha je vždy označena číslem a odpověď písmenem. U úloh, kde jsi odpověď vynechal(a) nebo jsi vyznačil(a) více než jednu správnou odpověď, je u Tvých odpovědí uvedena pomlčka „-“. Tato odpověď se považovala za vynechanou a neztratil(a) ani nezískal(a) jsi za ni žádný bod. Za každou správnou odpověď jsi naopak jeden bod získal(a), za nesprávně uvedenou odpověď se Ti část bodu odečetla podle toho, z kolika možností jsi svou odpověď vybíral(a). Pokud jsi volil(a) odpověď z pěti možností, odečetli jsme Ti čtvrtinu bodu, pokud jsi vybíral(a) ze čtyř možností, odečetli jsme Ti třetinu bodu. V případě, že jsi svou odpověď volil(a) ze dvou možností, odečetli jsme Ti v případě špatně vyznačené odpovědi celý bod.

Podle celkového počtu bodů (skóre), kterého jsi v testech dosáhl(a), jsme Tě zařadili do pořadí mezi ostatní účastníky. Toto pořadí jsme přepočítali na percentil, ze kterého zjistíš, kolik procent ostatních účastníků jsi předstihl(a). Percentil 100 znamená absolutně nejlepší výsledek ze všech, percentil 0 je naopak nejhorší.

Výsledky testování Ti mohou pomoci dobře zvolit školu, na kterou se příští rok budeš hlásit. Můžeš také odhadnout pravděpodobnost přijetí na vybranou školu. Na základě podrobného rozboru zjistíš, co ještě je nutné doplnit, abys své šance zvýšil(a).

Do přijímacích zkoušek zbývá ještě téměř tři čtvrtě roku, máš tedy dostatek času doplnit si, co Ti doposud dělalo problémy.

Přejeme Ti hodně úspěchů v učení.



RNDr. Ondřej Štefl, CSc.,
ředitel společnosti Scio

Celkové hodnocení výsledků

Test	Správně	Špatně	Skóre	Čistá úspěšnost	Percentil
OSP	39	21	33,5	55,83	79,4
Matematika	17	13	12,67	42,22	64,04
Český jazyk	30	9	27	69,23	79,63
Průměrný percentil všech testů					74,36

V uvedené tabulce nalezneš výsledky, kterých jsi dosáhl(a) v jednotlivých testech. Výsledky zahrnují počty správně a špatně vyřešených úloh, skóre a jeho přepočtení na čistou úspěšnost a percentil. Pokud budeš chtít ze svých výsledků odhadnout, jaké jsou Tvé šance pro přijetí na střední školu, či se budeš podle výsledků rozhodovat, o kterou střední školu bys mohl(a) usilovat, měl by Ti být nejvěrohodnějším pomocníkem test obecných studijních předpokladů. Ten totiž nezkoumá žádné konkrétní znalosti a naučené vědomosti, ale ověřuje základní schopnosti a dovednosti, které budeš v budoucnu potřebovat pro úspěšné studium. Je zřejmé, že čím lepší studijní předpoklady máš, tím spíše můžeš volit školu s vyšší náročností, naopak horší studijní předpoklady předurčují spíše k volbě méně náročného studia. Na druhou stranu ale nelze jednoznačně tvrdit, že bys s horšími studijními předpoklady nemohl(a) na gymnáziu studovat – jen je třeba předpokládat, že Tě studium bude stát mnohem více úsilí. Obecně se za hranice pro výběr školy považují následující hodnoty průměru percentilů za všechny tři testy (samozřejmě, že hodnoty jsou orientační a měl(a) bys je brát s rezervou):

Percentil nad 75 – můžeš se ucházet o studium i na náročných gymnáziích, která přijímají jen malé procento uchazečů přihlášených ke studiu

Percentil v pásmu 40–75 – máš velkou šanci být přijat(a) na méně náročná gymnázia (co znamená „méně náročná“ gymnázium, záleží na tom, kolik procent z přihlášených uchazečů škola přijímá), specializované střední školy, střední průmyslové školy či obchodní akademie

Percentil pod 40 – bylo by vhodné volit spíše méně náročná, například prakticky zaměřené střední odborné školy

Tvůj průměr percentilů je 74,36 a spadá do pásma 40 – 74, které odpovídá výsledkům uchazečů přijímaných na méně náročná gymnázia a střední odborné školy.

Vzhledem k dosaženému percentilu považujeme Tvou volbu studovat na gymnáziu za vhodnou. Měl(a) bys ale počítat s tím, že Tě příprava na přijímací zkoušky bude stát ještě hodně času a budeš muset pro svůj úspěch něco udělat. Podrobné výsledky na dalších stránkách Ti pomohou odhalit, v čem jsou Tvá nejslabší místa a na co by ses měl(a) při přípravě nejvíce zaměřit. Doporučujeme v průběhu 9. třídy využít obdobnou formu srovnávacího testování, jako byla tato, abys mohl(a) sledovat své pokroky.

Základní pojmy

Protože jsme již v souvislosti s vyhodnocením výsledků uvedli několik pojmů, kterým možná plně nerozumíš, a protože je na dalších stránkách, na nichž se zabýváme Tvými podrobnými výsledky v jednotlivých testech, budeme dále používat, uvádíme jejich vysvětlení, abys všemu dobře porozuměl(a).

- **Správně** – vyjadřuje počet úloh v testu, na které jsi odpověděl(a) správně a byl Ti za ně do skóre přičten jeden bod.
- **Špatně** – vyjadřuje počet úloh, ve kterých byla Tvá odpověď vyhodnocena jako nesprávná (tj. Tvá odpověď se neshodovala s autorským řešením). Za každou takovou odpověď Ti byla odečtena příslušná část bodů podle toho, z kolika možností jsi svou odpověď vybíral(a). Pokud jsi volil(a) odpověď z pěti nabízených možností, odečetli jsme Ti čtvrtinu bodu, pokud jsi vybíral(a) ze čtyř možností, odečetli jsme Ti třetinu bodu. V případě, že jsi svou odpověď volil(a) ze dvou možností, odečetli jsme Ti za špatně vyznačenou odpověď celý bod.
- **Skóre** – udává součet bodů, které jsi získal(a) v příslušném testu. Vypočítá se tak, že sečteme body za správné odpovědi (za každou správnou odpověď v testu jsi získal(a) jeden bod) a od tohoto součtu odečteme součet bodů, které jsi ztratil(a) za odpovědi chybné (u úloh, kde jsi volil(a) svou odpověď z pěti možností, se Ti odečetla za špatnou odpověď jedna čtvrtina bodu, u úloh, kde jsi volil(a) ze čtyř nabídnutých možností, se Ti odečetla jedna třetina bodu, u úloh, kde jsi svou odpověď vybíral(a) pouze ze dvou možností, se Ti v případě špatné odpovědi odečetl celý bod). Pokud jsi úlohu vynechal(a), žádný bod jsi nezískal(a) ani neztratil(a). Skóre může nabývat i záporných hodnot, a to v případě velkého počtu chybných odpovědí.
- **Čistá úspěšnost** – vyjadřuje poměr mezi skóre, kterého jsi v celém testu nebo jeho konkrétní části dosáhl(a), a maximálním možným ziskem bodů, kterého bylo možné buď v testu nebo příslušné části dosáhnout. V našem případě tento maximální možný zisk odpovídá počtu úloh v testu (resp. jeho části). Čistá úspěšnost může nabývat i záporných hodnot, a to v případě, že je dosaženo záporného skóre.
- **Percentil** – udává pořadí účastníka v testu přepočtené na stupnici 0 až 100. Čím vyšší hodnoty percentilu dosáhneš, tím je Tvůj výsledek lepší. Percentil lze také vysvětlit jako počet procent účastníků, které jsi předběhl(a) (například pokud se testu zúčastnilo 500 žáků, pak účastník s percentilem 80 předstihl 80 % ostatních, tj. byl lepší než 400 zúčastněných a umístil se na 100. místě). Může se stát, že dosáhneš maximálního skóre, ale Tvůj percentil je např. jen 96 a ne 100. Je to proto, že stejného skóre dosáhli i jiní žáci. Spolu s nimi jsi předstihl 96 % žáků, ale lepší než oni nejsi, proto jsi je také nepředstihl a tudíž nemůžeš mít percentil 100. Tito žáci mají také percentil 96.
- **Tvé odpovědi** – je to elektronický přepis Tvých odpovědí, tak jak jsi je vyplnil(a) do záznamového archu. Pokud jsi nechal(a) úlohu bez odpovědi (vynechal(a)s ji), nebo jsi ji vyznačil(a) neplatně, či jsi označil(a) více než jednu odpověď, máš u této úlohy zaznamenán znak „-“. Za takovouto úlohu se Ti nepřičítal ani neodečetl žádný bod.
- **Správné odpovědi** – představují výpis správných odpovědí úloh v testu (takzvané autorské řešení). Každá úloha měla právě jedno správné řešení.

Podrobné výsledky testu obecných studijních předpokladů

Test	Správně	Špatně	Skóre	Čistá úspěšnost	Percentil
Obecné studijní předpoklady	39	21	33,5	55,83	79,4

Tvé odpovědi:

1E, 2B, 3A, 4B, 5D, 6C, 7E, 8C, 9A, 10D, 11C, 12B, 13B, 14D, 15D, 16E, 17B, 18A, 19D, 20E, 21A, 22A, 23D, 24C, 25E, 26A, 27A, 28D, 29A, 30A, 31C, 32D, 33E, 34D, 35E, 36B, 37A, 38A, 39B, 40C, 41E, 42A, 43A, 44B, 45E, 46A, 47C, 48A, 49A, 50C, 51B, 52A, 53D, 54D, 55C, 56C, 57B, 58E, 59E, 60D

Správné odpovědi:

1E, 2C, 3A, 4B, 5D, 6C, 7E, 8A, 9A, 10C, 11E, 12B, 13A, 14E, 15D, 16E, 17B, 18A, 19D, 20E, 21C, 22A, 23B, 24D, 25E, 26B, 27A, 28D, 29C, 30A, 31C, 32D, 33E, 34D, 35E, 36B, 37A, 38C, 39B, 40C, 41E, 42A, 43D, 44B, 45C, 46A, 47C, 48A, 49A, 50B, 51C, 52A, 53B, 54D, 55C, 56E, 57A, 58C, 59E, 60C

Z výše uvedené tabulky můžeš zjistit, jak jsi v porovnání s ostatními účastníky zkoušek dopadl(a) v testu Obecných studijních předpokladů. Jak jsme již uvedli, právě výsledky tohoto testu by Ti měly nejlépe napovědět, na kterou střední školu je vhodné se hlásit, protože nezkoumají Tvé „nabířované“ znalosti, ale zkoumají míru Tvých dovedností a schopností, které se Ti při dalším studiu budou hodit.

Test Obecných studijních předpokladů připravovaný naší společností využívá stále více škol ve svém přijímacím řízení; může se tedy stát, že podobný test budeš u přijímacích zkoušek řešit. Jeho podoba však nebude zcela shodná s testem, který jsi řešil(a) u těchto zkoušek, proto uvádíme základní specifikaci, podle které test pro přijímací zkoušky na příští školní rok připravujeme.

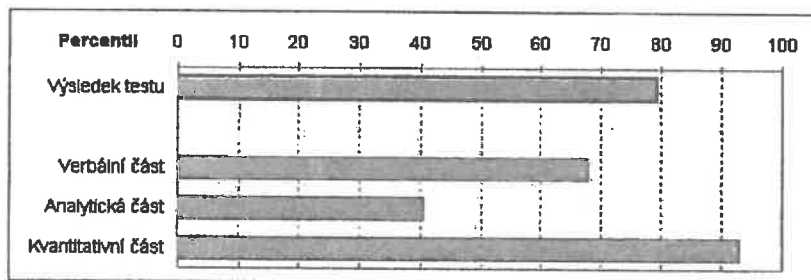
Test bude obsahovat 60 úloh rovnoměrně rozdělených na tři části (verbální část, analytická část, kvantitativní část) a na jeho řešení budeš mít 60 minut čistého času. Svou odpověď budeš vybírat většinou z pěti nabízených možností, pouze u zhruba sedmi úloh na porovnávání hodnot budeš volit svou odpověď ze čtyř nabídnutých možností. K řešení testu budeš moci použít pouze psací potřeby a volné papíry na poznámky.

Vyhodnocení částí testu Obecných studijních předpokladů

Test Obecných studijních předpokladů lze velmi dobře rozdělit na tři části zkoumající různé složky myšlení – verbální, analytické, kvantitativní. Každá ze tří částí se dále dělí na dvě až tři témata. Verbální část testu je zaměřená na schopnost porozumět danému textu a správně ho analyzovat a na schopnost porovnávat významy jednotlivých slov. Analytická část zjišťuje schopnost porozumět vztahům; umět se v nich orientovat a provádět jejich analýzu. Úlohy v kvantitativní části testu ověřují schopnost práce s čísly a provádění jednoduchých matematických operací.

Vzhledem k tomu, že každá část zkoumá jiné schopnosti a dovednosti, uvádíme v následujících tabulkách výsledky, kterých jsi v jednotlivých částech testu dosáhl(a). Kromě skóre, percentilu a čisté úspěšnosti uvádíme také výčet úloh.

Označení částí	Skóre	Čistá úspěšnost	Percentil	Výčet úloh
Verbální část	13,25	60	67,92	1 až 22
Analytická část	8,5	53	40,52	23 až 30, 39 až 46
Kvantitativní část	11,75	53	92,88	31 až 38, 47 až 60



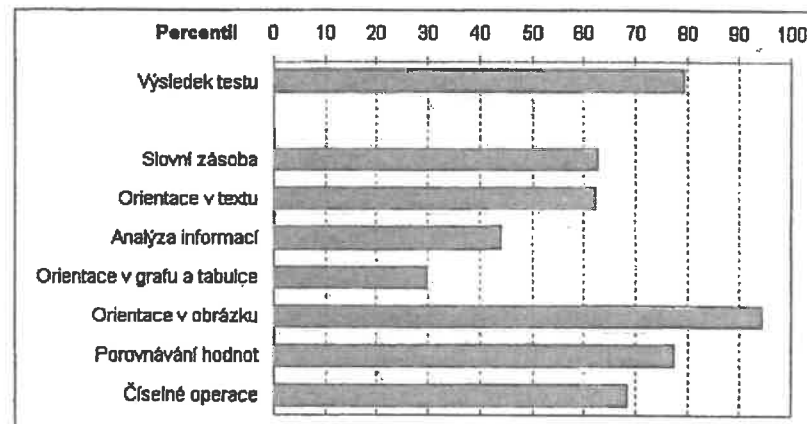
V analytické části Ti některé úlohy trochu zaskočily. S rozбором grafů a tabulek sis poradil(a) jen částečně. Dokázal(a) jsi z nich vyčíst některé informace, ale ne vždy se Ti je podařilo správně použít k vyřešení úlohy. Pro zdokonalování v analytických dovednostech doporučujeme, aby sis opatřil(a) různé druhy grafů, začni od jednodušších (některé vycházejí např. v novinách jako doplnění nejrůznějších článků), a pokoušel(a) se je popsat, tedy zjistit z nich vše, co se dá. Totéž lze učinit i s tabulkami, opět se pokus pojmenovat, co všechno můžeš z tabulky vyčíst a jakým způsobem najdeš v tabulce informace, které potřebuješ znát.

Také ve verbální části jsi dosáhl(a) průměrných výsledků. Porozumění slovním pojmům a hledání souvislostí mezi nimi Ti určitě potíže dělalo, proto by bylo dobré, aby ses na tuto oblast zaměřil(a). K lepší orientaci v textu a k tomu, abys z něj uměl(a) vyčíst potřebné informace, doporučujeme čtení stále náročnější literatury. Také Ti pomůže, pokud si budeš sám(sama) pro sebe psát slohy na libovolná témata. Ke zdokonalování verbálních dovedností jsou vhodné i různé jazykové hry jako scrabble. Neznámá slova si můžeš vyhledávat ve Slovníku cizích slov.

Vyhodnocení tématických částí testu OSP

Každá část testu obecných studijních předpokladů lze dále ještě podrobněji čenit na jednotlivá témata. Například analytická část se dělí na analýzu z textu, grafu a obrázku. Komentáře pro velkou podrobnost neuvádíme, ale podle výsledků v grafu a tabulce si můžeš zjistit jak si v těchto částech dopadl.

Označení částí	Skóre	Čistá úspěšnost	Percentil	Výčet úloh
Slovní zásoba	10,5	58	62,56	1 až 18
Orientace v textu	2,75	69	62,23	19 až 22
Analyza informací	3	38	44,05	23 až 30
Orientace v grafu a tabulce	5,5	69	29,73	39 až 46
Orientace v obrázku	6,75	84	94,36	31 až 38
Porovnávání hodnot	3	43	77,32	47 až 53
Číselné operace	2	29	68,23	54 až 60



Podrobné výsledky testu z matematiky

Test	Správně	Špatně	Skóre	Čistá úspěšnost	Percentil
Matematika	17	13	12,67	42,22	64,04

Tvé odpovědi:

1D, 2A, 3D, 4B, 5C, 6B, 7D, 8C, 9D, 10C, 11B, 12B, 13C, 14A, 15B, 16C, 17A, 18A, 19D, 20B, 21A, 22B, 23B, 24B, 25A, 26C, 27C, 28A, 29A, 30C

Správné odpovědi:

1D, 2A, 3D, 4B, 5C, 6C, 7D, 8C, 9B, 10A, 11B, 12C, 13D, 14C, 15D, 16C, 17B, 18A, 19D, 20B, 21A, 22C, 23A, 24B, 25A, 26D, 27C, 28D, 29A, 30B

Z výše uvedené tabulky můžeš zjistit, jak jsi v porovnání s ostatními účastníky zkoušek dopadl(a) v testu z matematiky. Protože jsi stejně jako v případě testu Obecných studijních předpokladů řešil(a) test, který není zcela shodný s testem, který Tě čeká u přijímacích zkoušek, uvádíme pro Tvoji lepší informovanost základní specifikaci, podle níž vzniká test, který pro příští rok připravujeme pro střední školy využívající v přijímacím řízení testů Scio.

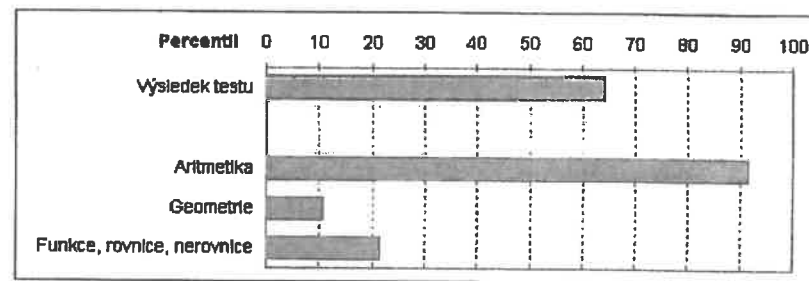
Test z matematiky připravujeme na 60 minut čistého času, obsahovat bude 30 úloh. U každé úlohy budeš volit svou odpověď ze čtyř nabídnutých možností, přičemž vždy bude právě jedna správná. Obsahem úloh bude pouze učivo, které bys měl(a) mít v den přijímacích zkoušek probrané. K řešení testu budeš moci použít pouze psací potřeby a volné papíry na poznámky; nemusíš se však obávat – čísla budou v příkladech volena tak, abys všechno zvládl(a) spočítat z hlavy nebo na papíře.

Vyhodnocení tématických částí testu z matematiky

Jak sis při řešení testu jistě všiml(a), v testu z matematiky byly úlohy z aritmetiky, geometrie a úlohy z tématu o grafech a diagramech. V následující tabulce uvádíme, jak se Ti dařilo v těchto třech částech testu, abys věděl(a), na kterou látku by ses měl(a) v další přípravě na zkoušky nejvíce zaměřit. Vzhledem k tomu, že ne všechny úlohy zkoumaly jen Tvé znalosti, ale také Tvou schopnost umět při řešení příkladů tyto znalosti správně využít (aplikovat) a dále Tvou schopnost úlohám porozumět, uvádíme také tabulku s Tvými výsledky v jednotlivých typech úloh.

Kromě dosaženého skóre, percentilu a čisté úspěšnosti uvádíme v obou tabulkách i výčet úloh, které jsme do jednotlivých částí zařadili.

Označení části	Skóre	Čistá úspěšnost	Percentil	Výčet úloh
Aritmetika	11	73	91,45	1, 4, 5, 7, 8, 11 až 13, 16, 18, 19, 24, 26, 27, 29
Geometrie	0,67	7	10,58	3, 9, 10, 14, 15, 17, 20, 23, 25, 30
Funkce, rovnice, nerovnice	1	20	21,35	2, 6, 21, 22, 28

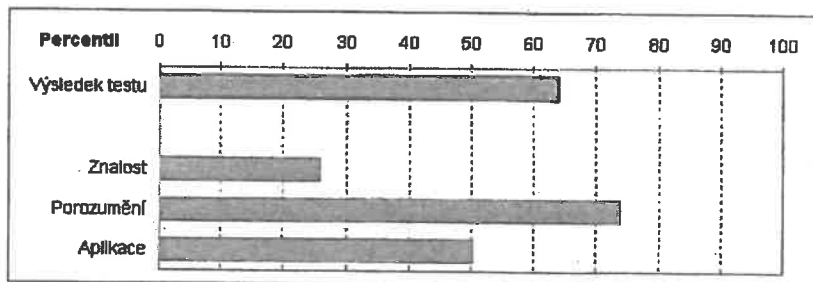


Protože z výsledků, kterých jsi dosáhl(a) v úlohách z geometrie, vyplývá, že Tvoje znalosti jsou podprůměrné, měl(a) bys tomuto učivu věnovat při další přípravě největší pozornost. Zopakuj si názvy úhlů, operace s úhly a vlastnosti dvojíc úhlů. Dále vlastnosti trojúhelníků, čtyřúhelníků i mnohoúhelníků a osové i středové souměrnosti. Nezapomeň na vlastnosti krychle a kvádrů, a výpočet jejich povrchů a objemů.

Ani v úlohách, kde se pracuje se soustavou souřadnic, grafy a diagramy, a v nichž se řeší rovnice a nerovnice, jsi nedopadl(a) zrovna nejlépe. Měl(a) bys těmto tématům věnovat při další přípravě větší pozornost. Podívej se, jak se znázorňují body do soustavy souřadnic, najdi si úlohy, kde se doplňují číselné tabulky, seznam se s různými typy diagramů a jednoduchými grafy, které popisují reálné situace, procvičuj si řešení různých typů rovnic a nerovnic.

Vyhodnocení dovednostních částí testu z matematiky

Označení části	Skóre	Čistá úspěšnost	Percentil	Výčet úloh
Znalost	2,33	47	25,72	2, 14, 19, 25, 26
Porozumění	8,33	56	73,67	1, 4 až 7, 9 až 11, 13, 15, 16, 18, 21, 24, 29
Aplikace	2	20	50,11	3, 8, 12, 17, 20, 22, 23, 27, 28, 30



Z výsledků je zřejmé, že jsi v úlohách, ověřujících zejména Tvé znalosti základních pojmů, definic a vzorců nedopadl(a) nejlépe. Proto by bylo dobré, aby sis vše osvěžil(a) a prošel(a) si také základní poučky důležité pro správné řešení jednotlivých typů úloh. Můžeš si je třeba napsat na malé kartičky a z nich si je připomínat cestou do školy.

Z Tvých výsledků je patrné, že Tvá schopnost aplikovat znalosti není nejlepší. Ne vždy dokážeš pojmy, definice a vzorce použít. Zaskočily Tě některé úlohy, při jejichž řešení jsi musel(a) použít více postupných kroků a matematických operací. Tuto schopnost můžeš ještě rozvinout, pokud si např. sám (sama) pro sebe budeš zkoušet obměňovat zadání, zjišťovat, jaký by úloha měla výsledek, kdybys např. za určité číslo dosadil(a) jiné. Aby Tvé řešení bylo přehlednější, vytvoř si z Informací, které jsou uvedeny v zadání, přehledné schéma, případně náčrtek.

Celkové zhodnocení a porovnání se školní známkou

Tvé průměrné výsledky z testu z matematiky odpovídají Tvé školní známce. Na druhou stranu jsi výborně dopadl(a) v kvantitativní části testu obecných studijních předpokadů, je tedy zřejmé, že schopnosti k lepším výsledkům jistě máš. Do školy se pravidelně připravuj. Kromě procvičování toho, co probíráte ve škole, se soustřeď i na opakování starší látky. I s tou se setkáš u přijímacích zkoušek.

Podrobné výsledky testu z českého jazyka

Test	Správně	Špatně	Skóre	Čistá úspěšnost	Percentil
Český jazyk	30	9	27	69,23	79,63

Tvé odpovědi:

1D, 2A, 3A, 4B, 5B, 6D, 7C, 8A, 9D, 10A, 11B, 12C, 13A, 14D, 15C, 16A, 17D, 18A, 19C, 20A, 21C, 22D, 23D, 24A, 25C, 26A, 27A, 28B, 29C, 30D, 31D, 32C, 33B, 34A, 35A, 36C, 37B, 38D, 39B, 40A

Správné odpovědi:

1B, 2A, 3X, 4B, 5C, 6D, 7C, 8C, 9D, 10A, 11B, 12C, 13A, 14D, 15C, 16B, 17D, 18B, 19C, 20A, 21C, 22D, 23A, 24A, 25C, 26A, 27B, 28B, 29A, 30D, 31D, 32C, 33B, 34A, 35D, 36C, 37B, 38D, 39B, 40A

Z výše uvedené tabulky můžeš zjistit, jak jsi v porovnání s ostatními účastníky zkoušek dopadl(a) v testu z českého jazyka. I v tomto případě jsi řešil(a) test, který je testu, jenž se objevuje u přijímacích zkoušek velmi podobný, ale není shodný, proto zde opět uvádíme stručný popis testu, podle něhož vzniká test, který na příští školní rok připravujeme pro střední školy využívající v přijímacím řízení testů Scio.

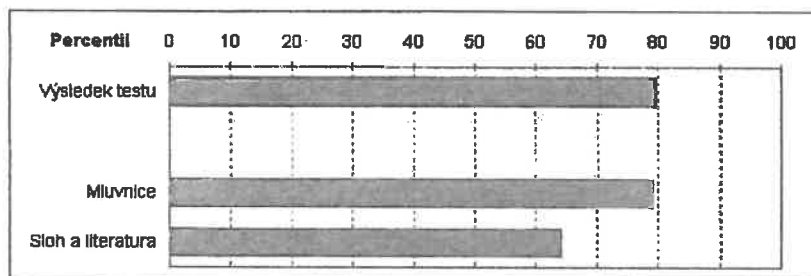
Test z českého jazyka je připravován na 45 minut čistého času. Obsahuje 40 úloh, přičemž uchazeč vybírá správnou odpověď vždy ze čtyř možností, z nichž právě jedna je správná. Úlohy z mluvnice a úlohy ze slohu a literatury jsou v poměru 1:1. Úlohy ze slohu a literatury jsou zaměřené na práci s textem a na jeho porozumění, nikoli na konkrétní vědomosti o jednotlivých dílech či autorech. K řešení testu nebudeš potřebovat žádné pomůcky kromě psacích potřeb.

Vyhodnocení tematických částí testu z českého jazyka

Protože jsou úlohy v testu z českého jazyka rozděleny na úlohy z mluvnice a ze slohu a literatury, uvádíme v následující tabulce výsledky, kterých jsi v těchto úlohách dosáhl(a). Budeš tak mnohem lépe vědět, v čem máš největší nedostatky a čemu by ses měl(a) v další přípravě nejvíce věnovat. Ani tento test nezkoumal jen Tvé znalosti. Zjišťoval také, jak umíš své znalosti při řešení úloh využít a jak dobře umíš jednotlivým úlohám porozumět. Výsledky, kterých jsi dosáhl(a) v těchto dovednostech, najdeš ve druhé tabulce.

Kromě dosaženého skóre, percentilu a čisté úspěšnosti uvádíme v obou tabulkách i výčet úloh, které jsme do jednotlivých částí zařadili.

Označení částí	Skóre	Čistá úspěšnost	Percentil	Výčet úloh
Mluvnice	17,33	72	79,15	1 až 11, 15, 16, 20 až 22, 24, 28, 31, 33 až 38
Sloh a literatura	9,67	64	64,16	12 až 14, 17 až 19, 23, 25 až 27, 29, 30, 32, 39, 40

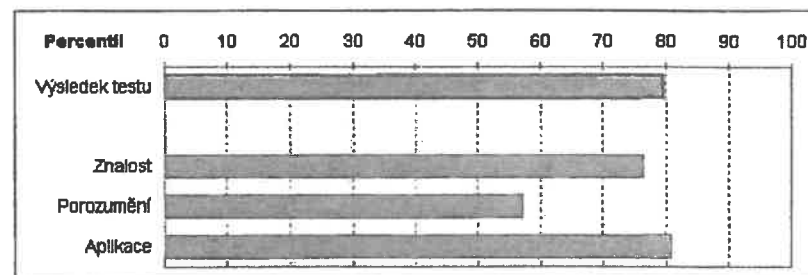


V úlohách zaměřených na sloh a literaturu jsi dosáhl(a) průměrných výsledků. Někdy Tě text zaskočil a nebyl(a) jsi schopen(na) z něj vyčíst potřebné informace a správně interpretovat jeho obsah. Ke zdokonalení v této oblasti Ti nejvíce pomůže čtení knih. Sám (sama) si také můžeš „zahrát“ na spisovatele a zapisovat si obsahy knih a svůj názor na ně nebo si vymýšlet různé příběhy na libovolná témata.

V mluvnické části testu sis vedl(a) velmi dobře. Bez závažnějších problémů jsi správně řešil(a) úlohy zaměřené na pravopis i tvarosloví, stejně jako úlohy na větný rozbor. Správně jsi určil(a) slovní druhy a zvládl(a) jsi také určování základní skladebné dvojice ve větě. V rozboru jednoduchých souvětí se bezpečně orientuješ. Pokud chceš nadále své znalosti v této oblasti rozvíjet, zkus si rozebírat jednoduchá souvětí z knih a časopisů, které Tě zajímají. Prokázal(a) jsi také, že máš širokou slovní zásobu, textu rozumíš a chápeš významové rozdíly mezi jednotlivými slovy i slovními spojeními. Stejně jako u verbálních dovedností i v této oblasti Ti k rozšíření jazykových znalostí i dovedností pomůže četba stále náročnější literatury. Při Tvém dalším studiu se Ti vyplatí, naučíš-li se pracovat se slovníkem, např. Slovníkem cizích slov či Etymologickým slovníkem.

Vyhodnocení dovednostních částí testu z českého jazyka

Označení částí	Skóre	Čistá úspěšnost	Percentil	Výčet úloh
Znalost	7,67	85	76,34	1 až 3, 6, 7, 9, 12, 21, 22, 24
Porozumění	11,67	56	57,22	4, 5, 8, 13, 14, 17 až 19, 23, 25 až 27, 29 až 32, 35, 37 až 40
Aplikace	7,67	85	80,8	10, 11, 15, 16, 20, 28, 33, 34, 36



V úlohách, jež ověřují porozumění základním pojmům, definicím a pravidlům, jsi dosáhl(a) průměrných výsledků. Ne vždy se Ti podařilo správně vyčíst ze zadání, co se od Tebe žádá. Schopnost porozumět všemu v širších souvislostech ti pomůže rozvinout četba. A to nejen zábavné literatury, ale i různých textů z časopisů či naučné literatury, kde se setkáš s ustálenými slovními spojeními či s mnoha cizími slovy, a rozšíříš si tak slovní zásobu, která je právě pro schopnost dobře a správně porozumět informacím důležitá.

Tvé výsledky v úlohách, kde je potřeba aplikovat znalosti a navíc si uvědomovat souvislosti, vzájemné vztahy, používat ustálená slovní spojení či prokázat bohatou slovní zásobu, vypovídají o tom, že jsi schopen(na) své znalosti bez problémů využít. Pro další procvičování si můžeš zkusit rozebírat složitější a náročnější texty, např. z naučné či odborné literatury, při nichž si rozšíříš slovní zásobu a vylepšíš vyjadřovací schopnosti. Můžeš také zkusit sám(sama) psát básničky či krátké slohové útvary s různou tematikou.

Celkové zhodnocení a porovnání se školní známkou

Tvé celkové výsledky testu z českého jazyka odpovídají Tvé známce z pololetí 8. ročníku. Množství správně vyřešených úloh v testu z českého jazyka i úloh ve verbální části testu obecných studijních předpokladů odpovídá velmi dobrým výsledkům. Školní látku také zvládáš velmi dobře. K dosažení ještě lepších výsledků doporučujeme průběžně opakovat starší látku a procvičovat i řešení složitějších úloh. Důležité je také rozvíjet verbální dovednosti, postupovat můžeš např. podle některých výše uvedených rad.